



# **SAMEN KOERSEN OP GEZONDHEID EN GOEDE ZORG IN TWENTE**

---

*Manifestival Zorgnet Oost 28 september 2023*

*Hilde Dijstelbloem*

*Voorzitter Twente Beter*

*Elise Hol*

*Manager Twentse Koers*

# Gezamenlijke opgave

- Grootschalige transformatie zorg en welzijn
- ≤ financiële middelen en medewerkers
- Regionale domein-overstijgende samenwerking
  
- Integrale ketensamenwerking
- Vroegsignalering, preventie en gezondheid → health in all policies
- Versterken 1<sup>e</sup> lijn en sociaal domein
- Wonen en zorg
- Inzetten digitalisering technologie en hulpmiddelen
- Mentale gezondheid en GGZ in de wijk
- Onderwijs en arbeidsmarkt
- Centraliseren en samenwerking in de zorg



# Conclusie regiobeeld

- Vergrijzende regio
- SES stad versus dorp en relatie met regio over eigen leven, zorg en jeugdzorg kosten
- 52% van de inwoners heeft een chronische aandoening (dementie en artrose)
- Overgewicht en overmatig alcoholgebruik boven het landelijk gemiddelde
- Personele krapte, ook op informele zorg
- Bestaanszekerheid en leefstijl zijn essentiële onderdelen om toegang tot zorg duurzaam te borgen



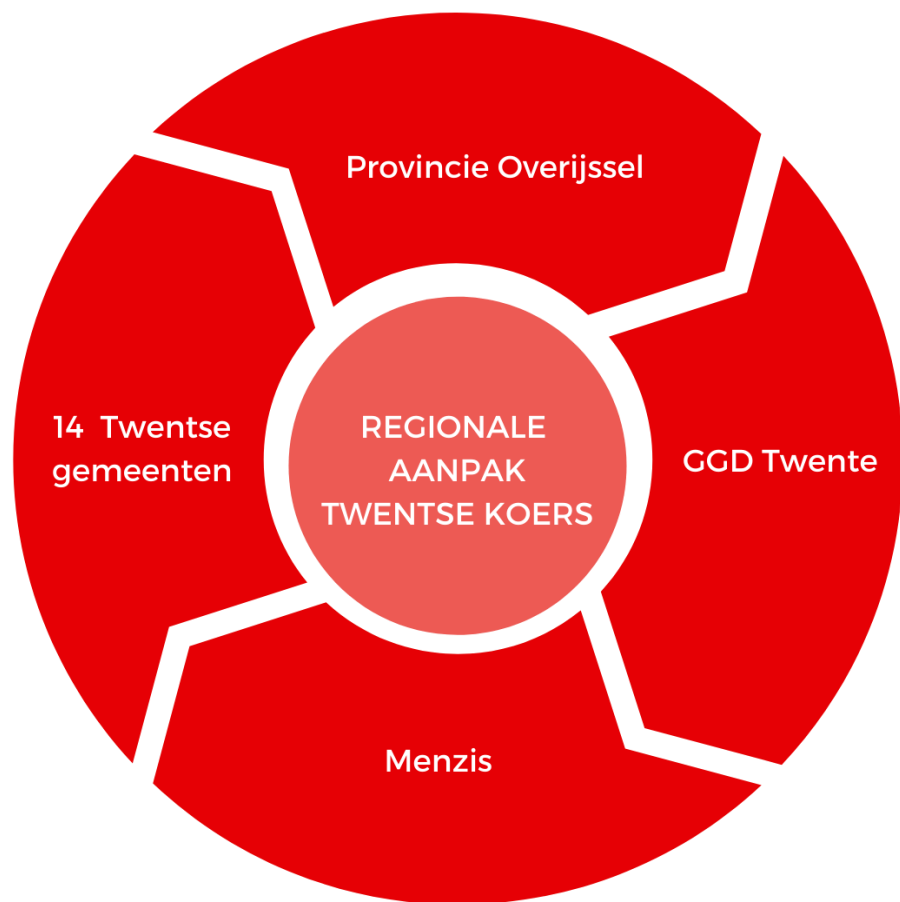
# EIGENAREN EN PARTNERS

*Alleen samen kunnen we echte resultaten boeken*

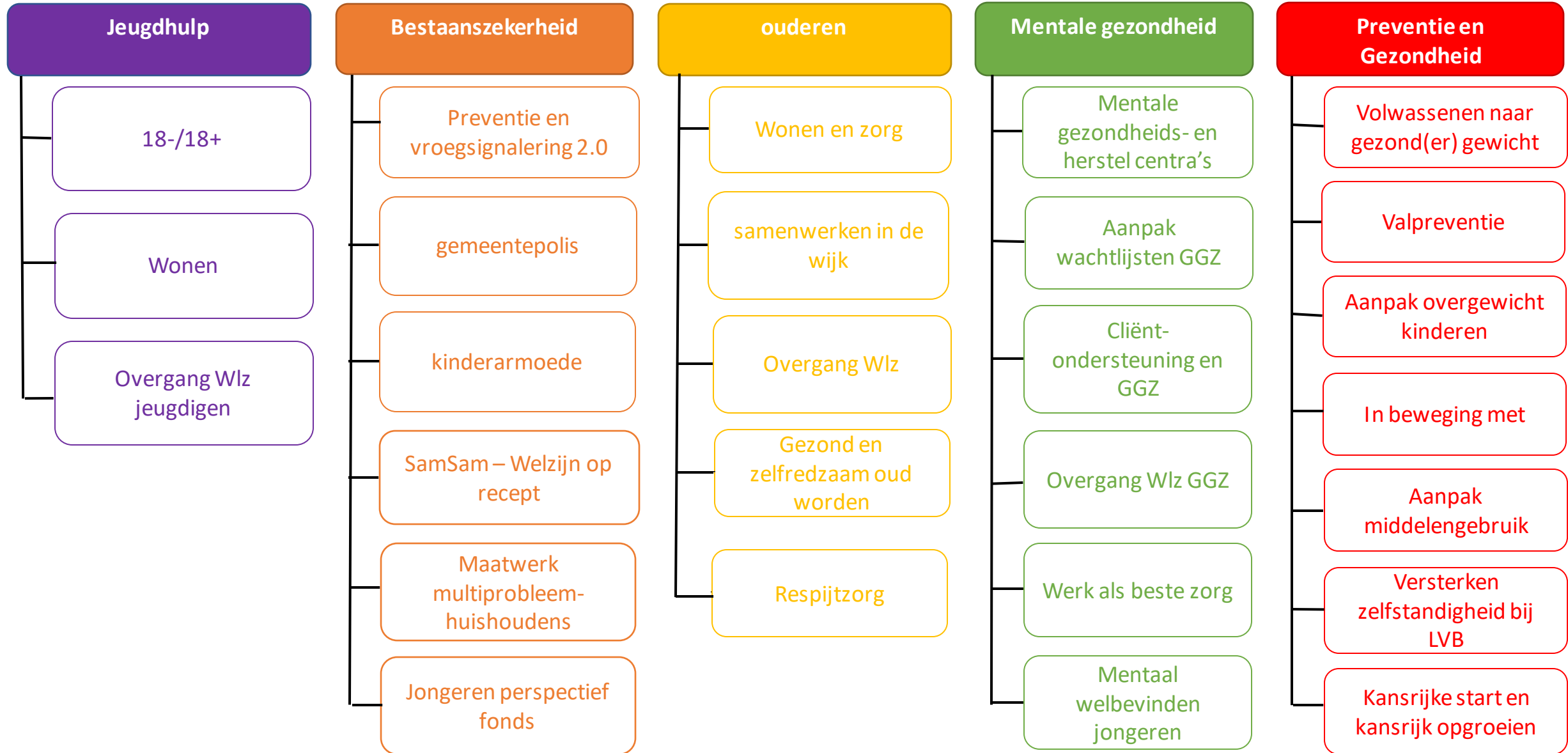


**Strategische regionale samenwerking,  
lokale uitvoering en impact maken**

Met c.a. 300 partners  
in het werkveld



# AGENDA TWENTSE KOERS 2023-2027



# VEEL RESULTATEN EN ERVARINGEN

Kennis en kunde delen en overdragen

## 'Mouwen opstropen en doen', Twentse gemeenten werken nog vijf jaar samen aan betere gezondheid

ALMELO - Hulp aan verwarde personen, hulp bij afbouw van schuld aan de zorgverzekeraar en snellere hulp aan thuiswonende ouderen: het is het resultaat van vijf jaar samenwerking tussen veertien Twentse gemeenten, GGD Twente, zorgverzekeraar Menzis en de provincie Overijssel. Omdat het zo succesvol is, wordt de samenwerking met vijf jaar verlengd.

Kelly Adams 09-12-21, 13:35



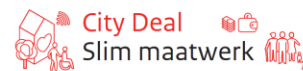
### Meldpunt Zorgwekkend Gedrag: 'Bij escalaties zoals steekincident aan Varvixsingel zijn vaak eerder signalen geweest'

ENSCHDEDE - Het Meldpunt Zorgwekkend Gedrag Twente wil vaker worden gebeld. Als familie, burens of anderen uit de omgeving eerder aan de bel trekken, zijn escalaties mogelijk te voorkomen. Vorig jaar kwamen 283 meldingen binnen, in 2020 waren dat er 185.

### Integraler werken en inwoners eerder helpen Vroegsignalering in Twente: samen leren en verbeteren

2 juni 2021

Vroegsignalering van schulden begon in Twente al in april 2019, als een van de projecten om zorg en ondersteuning voor inwoners beter en integraler te organiseren. De invoering van de nieuwe Wet gemeentelijke schuldhulpverlening (Wgs) beïnvloedde de werkwijze van vroegsignalering door de gemeenten en vroeg om bijstelling van de koers. Hoe staat het er nu voor?



Agenda Stad



### Twentse aanpak bij melding van mensen met verward gedrag een succes, verlenging met drie jaar

ALMELO - Het project Streettriage Twente dat wordt ingezet bij meldingen omtrent personen met verward gedrag, krijgt een verlenging van tenminste drie jaar. Dat biedt de mogelijkheid om de Streettriage verder uit te breiden, zodat er voor elke zorgvraag een goede uitgang ontstaat.

Bert Holst 17-02-21, 20:02



sociaal / nieuws

### In Twente regelt wijkverpleegkundige de Wmo-hulp voor ouderen

Uiteindelijk beslist de consultant van de gemeente nog altijd of een inwoner ook daadwerkelijk een Wmo-indicatie krijgt.

Julie Wevers 11 augustus 2022

### Samenwerking met Zilveren Kruis én Menzis bij RUB in Twente

14 januari 2021

Op 1 januari 2021 zijn vier Twentse gemeenten gestart met een nieuwe regeling uitstroom bijstandsgerechtigden (RUB), waarbij voor het eerst wordt samengewerkt met niet één maar met twee zorgverzekeraars. Bijstandsgerechtigden in de wanbetalersregeling met een schuld bij Zilveren Kruis stappen al over naar de gemeentepolis van Menzis nog voor hun schuld is afbetaald. Hoe hebben de gemeenten Almelo, Enschede, Hof van Twente en Tubbergen dit voor elkaar gekregen? Roos Meertens, Projectmanager gemeenten van Zorgverzekeringslijn, ging in gesprek met Elise Hol, Regiosecretaris integrale samenwerking bij de Regio Twente en medeontwerper van deze vernieuwende aanpak.

Regio Twente en Leeuwarden: betere samenwerking tussen gemeenten en zorgverzekeraars rond maatwerk

### Geen gesteggel meer over geld

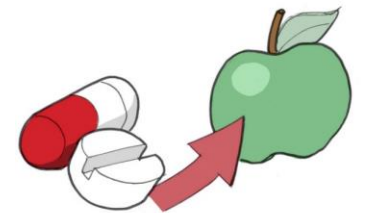
Soms is iedereen het eens over de noodzaak van bepaalde zorg of ondersteuning, maar is het onduidelijk wie de kosten moet dragen: de gemeente of de zorgverzekeraar. Een betere samenwerking kan dat voorkomen. Maar om gezamenlijke maatwerkbudgetten structureel te maken is ook het Rijk aan zet.

## Ambitie

Komen tot meer kwaliteit van leven voor en door de Twentenaar, door verdergaande samenwerking tussen inwoners, zorgaanbieders, verzekeraars, zorgkantoor en gemeenten.

**Van ziekte en zorg,** naar gezondheid en gedrag

- Gedeelde verantwoordelijkheid voor de kwaliteit van leven voor de Twentenaar;
- Maximaal gebruik maken van elkaars capaciteiten en expertise;
- Burgers en patiënten positie in het ontwikkelproces, de uitvoering en de evaluatie;
- Over domeinen heen.

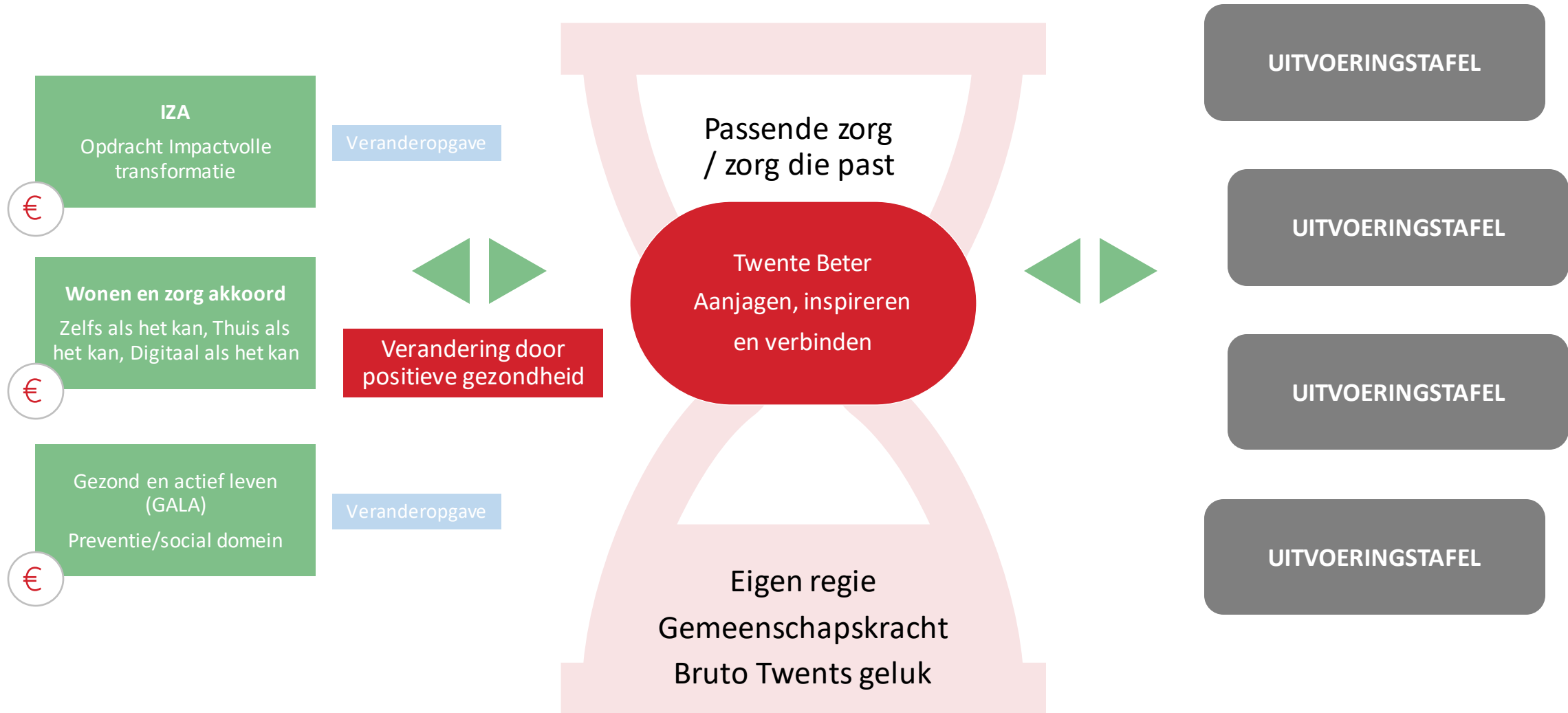


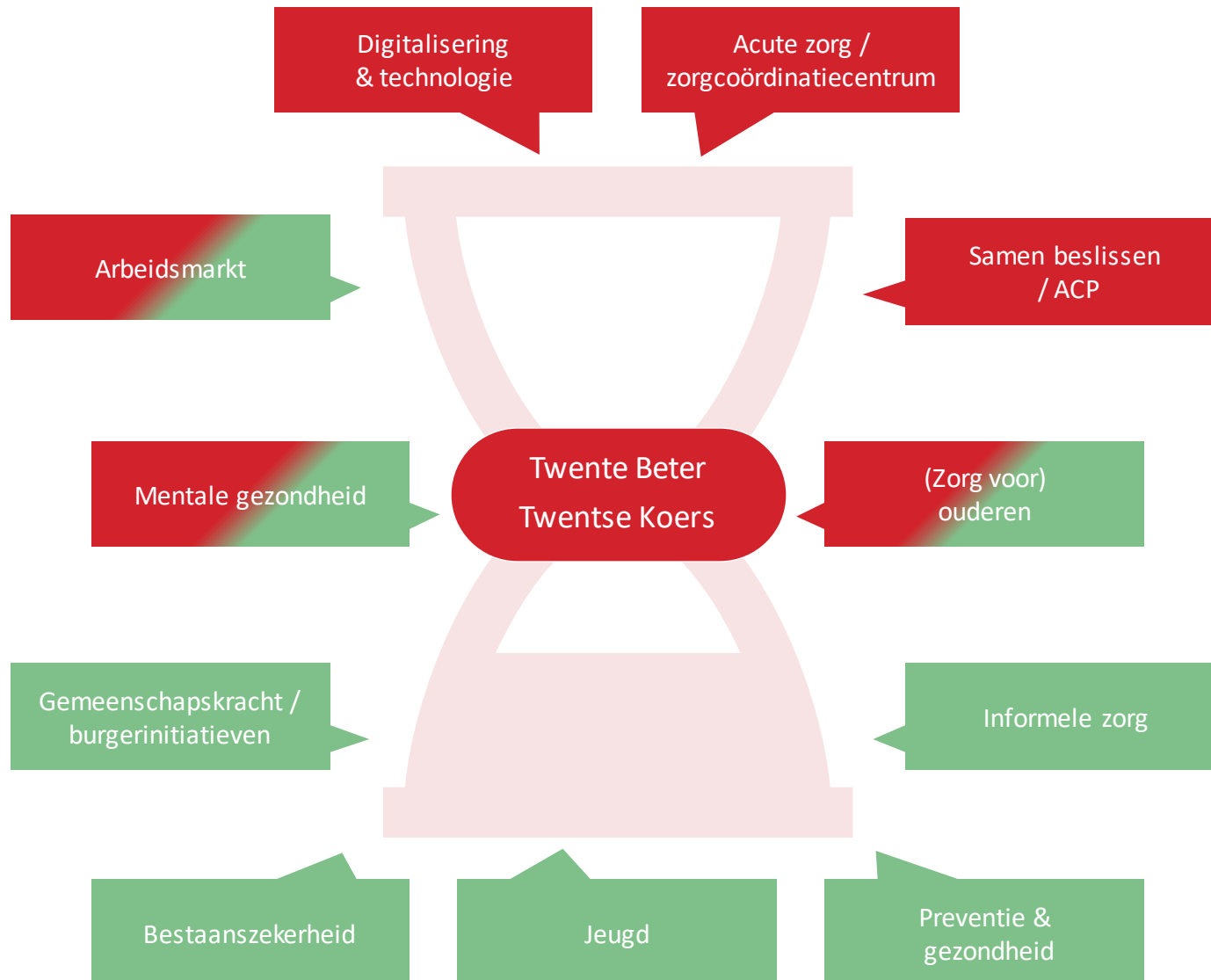


# De volgende partijen onderschrijven de ambitie:

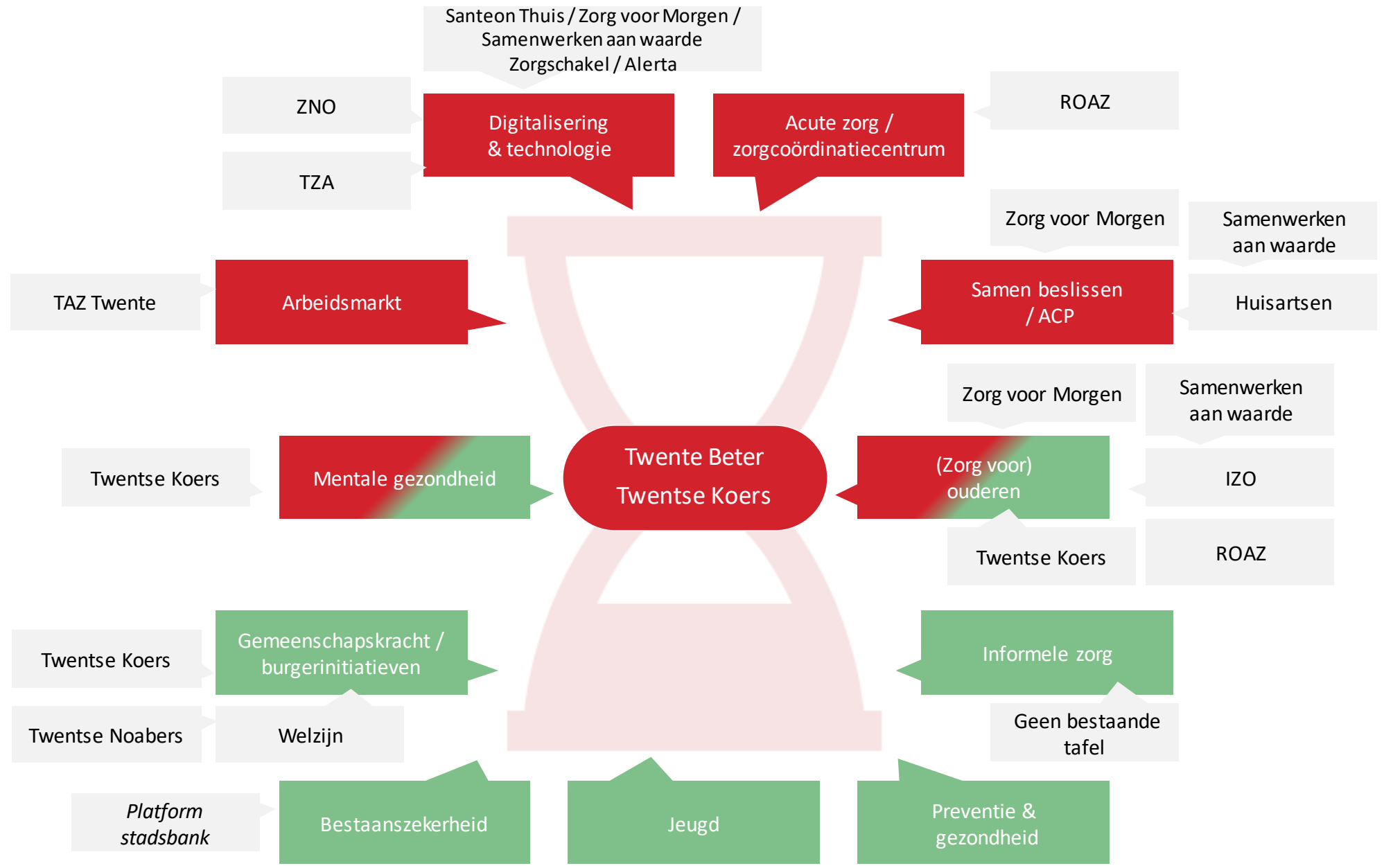








● Twente Beter  
 ● Twente Koers  
 ● ● Gezamenlijk  
 ● Uitvoeringstafels





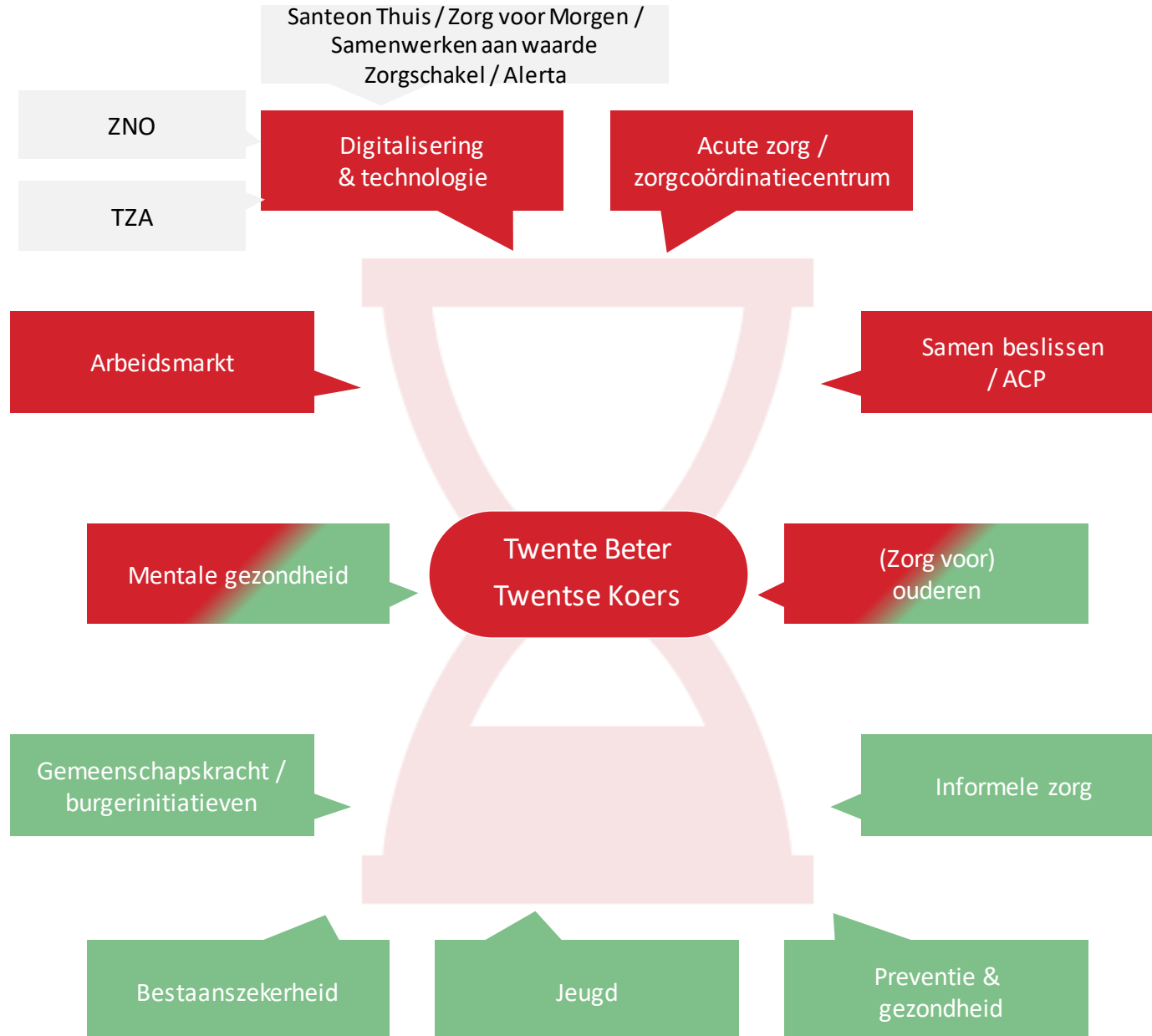
# ZIJN ER VRAGEN?

*Twentse Koers & Twente Beter*

---

*28 juli 2023*

● Twente Beter ● Twente Koers ● Gezamenlijk ● Uitvoeringstafels





# Regionale datahub (Twente)

*... waar data samenkomt t.b.v. uitwisseling en innovatie.*



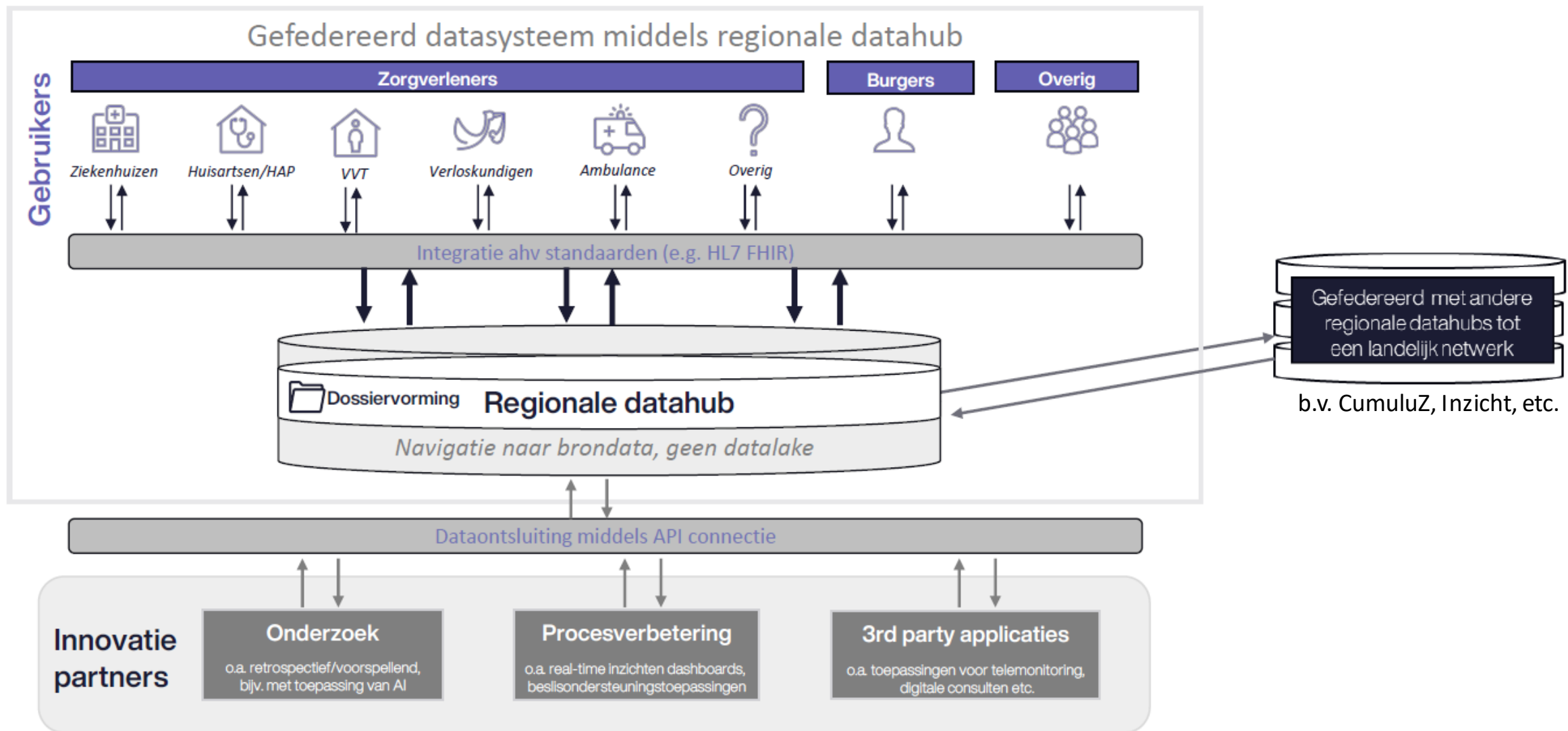
# Digitalisering belangrijk thema in IZA werkagenda om zorgtransformaties te versnellen ten einde het dreigende zorginfarct het hoofd te kunnen bieden:



- **Elektronische gegevensuitwisseling** draagt bij aan goede en veilige zorg voor de patiënt/cliënt, verlicht de werkdruk van zorgverleners en is **een essentiële randvoorwaarde** om de andere doelen uit het IZA te behalen (pg. 92)
- **Standaardisatie van gegevensuitwisseling leidt tot passende zorg**, zorgt voor minder administratieve lasten, minder fouten bij de overdracht en draagt bij aan secundair gebruik. Dit levert op termijn een besparing in de zorguitgaven op (pg. 92).
- Passende zorg betekent steeds vaker hybride zorg. Uitgangspunten hierbij zijn: **zelf als het kan, thuis als het kan en digitaal als het kan** (pg. 92).
- Om optimaal gebruik te maken van patiëntgegevens moeten deze goed beschikbaar, bereikbaar en voor primair en secundair gebruik herbruikbaar zijn **voor andere zorgverleners in het netwerk** van de patiënt en **de patiënt zelf** via een Persoonlijke Gezondheidsomgeving (pg.15).
- Partijen in het IZA werken onder regie van VWS aan het **wegnemen van knelpunten** om ervoor te zorgen dat elektronische gegevensuitwisseling de standaard wordt. Het belang van privacy en gegevensbescherming wordt altijd meegewogen (pg.15).
- **IZA werkagenda**, onderdeel I (pg. 92):
  - [Elektronische gegevensuitwisseling is de standaard in de zorg](#)
  - Om continuïteit van zorg aan de patiënt te kunnen borgen of te kunnen starten zijn [in 2025 alle kerngegevens uiterlijk binnen 24 uur na registratie beschikbaar voor elke zorgverlener](#) met een behandelrelatie, ongeacht het tijdstip en de plek waarop de patiënt geholpen moet worden.
  - De kerngegevens betreffen de **EU-patiëntsamenvatting** (inclusief medicatiegegevens), **labuitslagen, beelden, verslagen en (verpleegkundige) zorgplannen** die nodig zijn voor het verlenen van netwerkzorg. Er is sprake van eenheid van taal: de gehanteerde kerngegevens betekenen in alle sectoren hetzelfde.

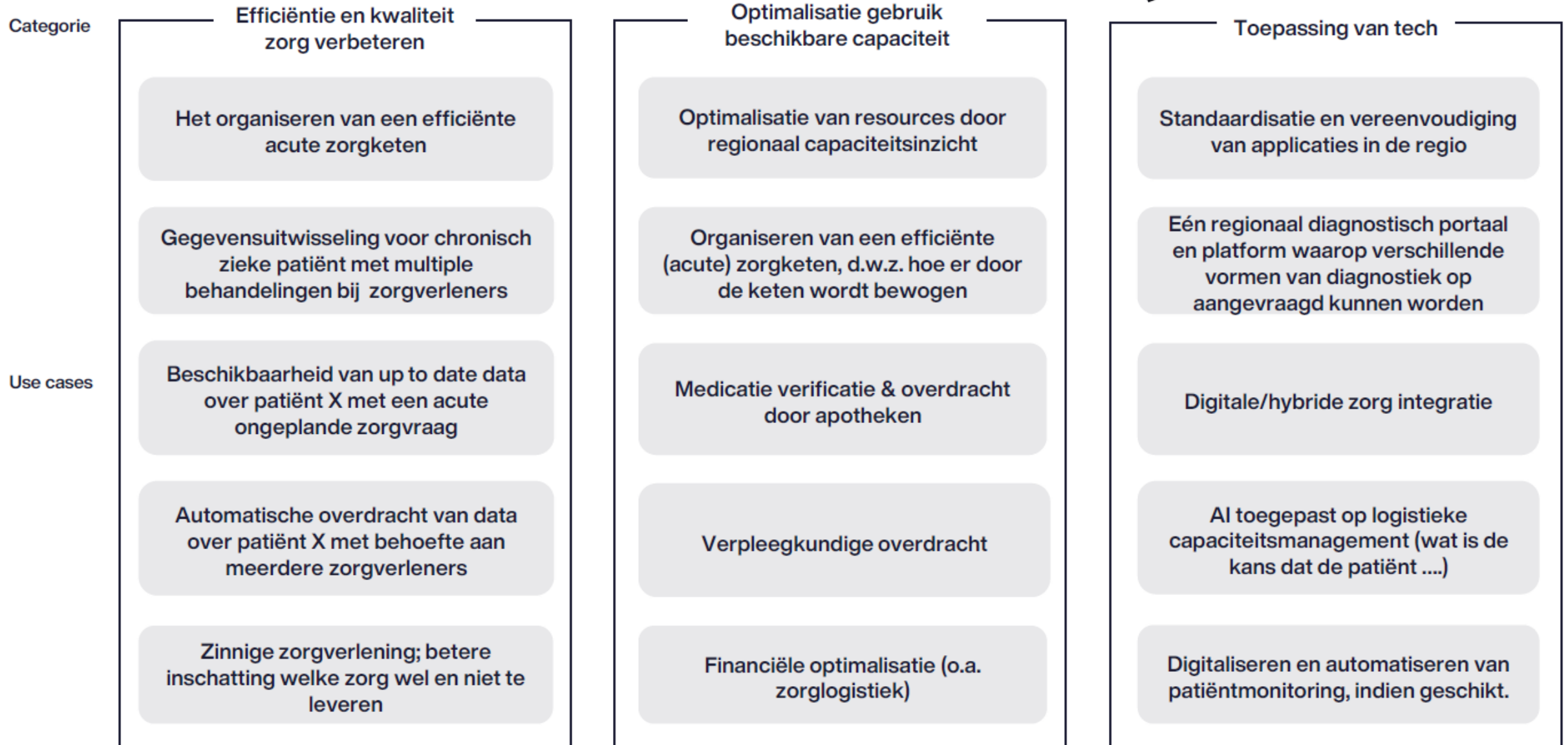
# Opzet basis framework regionale datahub

Een regionale datahub waarop data samenkomt tbv uitwisseling en innovatie



# Overzicht van opgehaalde use cases

Work in progress; aankomende week: aanvullen en use cases plotten op waardegebieden



# Regionale datahub, een impactvolle transformatie

*Indienen aanvraag transformatiegelden (stap 1 'snelle toets')*

- **ZNO: Bestuurlijk draagvlak in de regio om te komen tot regionale datahub**
- **Procesbegeleiding door IG&H consultancy:**
  - Interviews met de zorgaanbieders in Twente (vanaf 12 augustus):
    - in beeld brengen van toepassingsmogelijkheden (use cases) op de datahub  
Zorgaanbieders verzorgingsgebied ZGT en MST: VVT, FEA/Thoon, laboratoria, GGZ, VSV, revalidatie, ziekenhuizen
  - Input Menzis Manager Digitale Zorg (19/09)
  - Afstemming Digitaal Achterhoek (20/09)
  - Stuurgroep en kernteam:
    - voorbereiden snelle toets transformatiegelden voor data hub met (selectie) use cases
    - bijeenkomsten starten 21/09 (kernteam)
- **Snelle toets aanvraag**
  - Gereed medio november 2023
  - Beoordeling door Menzis en VGZ marktleidende zorgverzekeraars
  - Informatiebijeenkomst voor de regio
- **Vragen, suggesties voor use cases, ideeën, etc.?**
  - Contactpersoon IG&H : Anne Fleur Donker Analyst, Health, [annefleur.donker@igh.com](mailto:annefleur.donker@igh.com)
  - Contactpersonen MST : Robert Leusink, [r.leusink@mst.nl](mailto:r.leusink@mst.nl) e/o Ronald van der Bijl, [r.vanderbijl@mst.nl](mailto:r.vanderbijl@mst.nl)

